

Technický list
Vydání: 16/03/2009
Identifikační číslo:
02 04 02 06 001 0 000030
Sika® AnchorFix®-3+

Sika® AnchorFix®-3+

Rychletuhnoucí 2-komponentní lepidlo na vlepování kotev

Popis výrobku Rychle tuhnutí 2-komponentní kotvicí lepidlo, na bázi epoxidové pryskyřice, bez rozpouštědel.

Použití Pro upevňování kotev bez expanzního účinku v těchto případech:

Konstrukční práce:

- kotvení zesilovacích prvků na novostavbách i při rekonstrukcích
- vlepování šroubů ocelových konstrukcí
- vlepování výztuže a svorníků

Mechanické a elektrické instalace (topení, sanitární technika, odvětrávací technika):

- upevňování a podpora potrubí, vedení a dalšího vybavení

Práce s kovem a truhlářské práce:

- upevňování zábradlí, balustrád a podpor
- upevňování oken a rámců dveří

Pro následující materiály:

- beton, lehčený beton
- přírodní kámen
- skála
- otvory ve zdivu
- kov
- dřevo

Vlastnosti

- rychle tuhnutí
- vhodný i pro vlhký beton
- vysoká únosnost
- nestéká ani při aplikaci nad hlavou
- neobsahuje styren
- výborná přídržnost k podkladu
- vytvrzuje bez smršťování

Testy

Zkušební zprávy Testováno dle ETAG 001 a NF standardů.
Vyhovuje požadavkům normy ČSN EN 1504-6.

Údaje o výrobku

Barva Komponent A: čirá / průsvitná
Komponent B: šedá
Směs A+B: světle šedá

Construction



Balení	kartuše - 250 ml, 12 ks v krabici paleta: 60 krabic po 12 kartuších à 250 ml kartuše - 400 ml, 12 ks v krabici paleta: 50 krabic po 12 kartuších à 400 ml kartuše - 1500 ml, 5 ks v krabici paleta: 50 krabic po 5 kartuších à 1500 ml
---------------	---

Skladování

Podmínky skladování / Trvanlivost	12 měsíců od data výroby, v originálních neotevřených obalech, při skladování při teplotách +5°C až +30°C, v suchu, chráněné před slunečním zářením. Datum minimální trvanlivosti je vyznačeno na štítku.
--	--

Technické údaje

Objemová hmotnost	Komponent A: 1,18 kg/l Komponent B: 1,71 kg/l Směs A+B: 1,45 kg/l
--------------------------	---

Rychlost tvrzení

Teplota podkladu	Forma gelu	Plně vytvrzený
+5°C - +10°C	75 min	45 hodin
+10°C - +20°C	35 min	30 hodin
+20°C - +35°C	15 min	14 hodin
> +40°C	10 min	7 hodin

* Min. teplota kartuše +5°C.

Stěkavost	Nestéká, snadná aplikace nad hlavou.
------------------	--------------------------------------

Síla vrstvy	max. 5 mm
--------------------	-----------

Mechanické / Fyzikální vlastnosti

Pevnost v tlaku

dle ASTM D695-96

Doba zrání	+5°C	+23°C	+40°C
16 hodin	~ 11 N/mm ²	~ 94 N/mm ²	~ 108 N/mm ²
1 den	~ 17 N/mm ²	~ 104 N/mm ²	~ 115 N/mm ²
3 dny	~ 86 N/mm ²	~ 112 N/mm ²	~ 123 N/mm ²
7 dní	~ 89 N/mm ²	~ 114 N/mm ²	~ 127 N/mm ²

± 5 N/mm²

Pevnost ve vytržení

Testy byly prováděny dle standardů NF P 18-822:
Kotvení prutů v deskách:

kvalita oceli	B500B
průměr prutu	12 mm
průměr vyvrtaného otvoru	22 mm
hloubka kotvení	120 mm

Výsledek testu: mezní zatížení > 70 kN, prokluz < 0.6 mm

Test na pevnost v odtrhu dle ETAG 001:

kvalita oceli	12,9
závitová tyč	M12
průměr vyvrtaného otvoru	14,3 mm
hloubka kotvení	110 mm

Výsledek testu: mezní zatížení > 75 kN, porušení v betonu

Odolnost

Teplotní odolnost -40°C až +45°C
+45°C dlouhé působení

Informace o systému

Aplikační podrobnosti

Spotřeba / Dávkování

Spotřeba materiálu v ml.

*)	**)	Hloubka vyvrtaného otvoru (mm)																	
		8	90	110	120	130	140	160	170	180	200	210	220	240	250	280	300	350	400
8	10	3	4	4	5	5	5	6	6	7	7	7	8	8	9	9	10	11	12
10	12	4	5	5	6	6	6	7	8	8	8	8	9	10	10	11	12	14	15
12	14	5	6	6	6	7	7	8	8	9	10	10	11	11	12	13	14	16	18
14	18	9	10	11	14	14	15	18	19	20	22	23	24	26	28	30	32	37	42
16	18	9	10	11	13	14	15	17	18	19	21	22	23	26	28	30	32	36	40
	20	10	10	12	15	16	17	20	21	22	24	25	26	29	31	33	35	40	46
20	24	12	13	14	15	16	18	22	24	26	28	30	32	36	38	42	48	58	66
	25	18	19	21	23	24	26	30	31	32	36	38	40	44	46	50	54	64	72
24	26	24	25	28	30	33	35	40	43	45	50	55	58	60	65	70	75	100	125

*) průměr výztuže

**) průměr vyvrtaného otvoru

Výše uvedené údaje jsou uvedeny bez ztrát. Ztráty: 10-50%.

Kvalita podkladu

Malta a beton musí být vyzrálý min. 28 dní.

Podklad i otvor musí být zbaveny volných částic, prachu, nečistot a mastnoty.

Je nezbytné předem určit kvalitu podkladu. Pokud si nejste kvalitou jisti, proveďte test na vytržení.

Veškerá výztuž musí být pečlivě očištěna od veškerých olejů, mastnot a dalších látek.

Aplikační podmínky / Omezení

Teplota podkladu 0°C min. / +40°C max.

Teplota okolí 0°C min. / +40°C max.

Teplota materiálu Sika® AnchorFix®-3+ musí být použit v rozmezí teplot +5°C a +30°C.

Rosný bod Teplota podkladu během aplikace musí být minimálně o 3°C vyšší než je rosný bod.

Aplikace

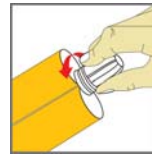
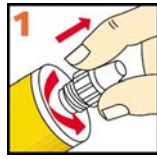
Míchání Komponent A : komponent B = 1 : 1 (objemově)

Míchání nářadí

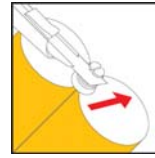
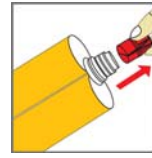
250 ml

400 ml

1500 ml

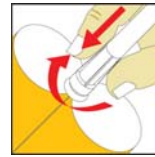
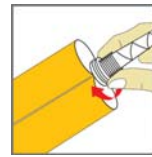


Odšroubujte ochranný kryt.

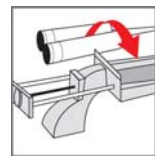
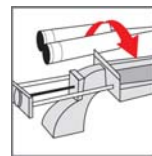
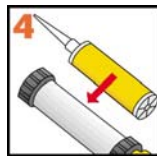


250 ml a 400 ml balení:
vytáhněte červenou zátku

1500 ml balení:
odfízněte dvě zátky na kartuši



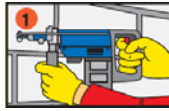
Našroubujte aplikační trysku.



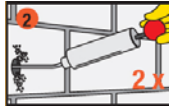
Umístěte kartuši do pistole
a začněte aplikovat.

Pokud dojde k přerušení aplikace, může zbytek směsi v trysce zůstat a ztvrdnout. Pak je nutné trysky vyměnit.

Postup aplikace



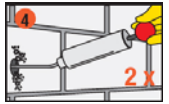
Vyvrtejte otvor požadovaného průměru a hloubky. Rozměr otvoru musí odpovídat rozměrům kotvy.



Důkladně vyfoukejte otvor pumpou nebo kompresorem. **Důležité!** Pozor na únik oleje z kompresoru.



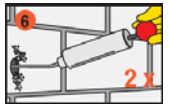
Otvor dokonale vyčistěte kartáčem o průměru větším, než je průměr otvoru. Cyklus čištění provedte nejméně 2x.



Po každém cyklu čištění vyfoukejte otvor pumpou nebo kompresorem. **Důležité!** Pozor na únik oleje z kompresoru.



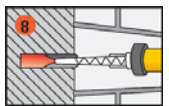
Otvor dokonale vyčistěte kartáčem o průměru větším, než je průměr otvoru. Cyklus čištění provedte nejméně 2x.



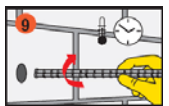
Po každém cyklu čištění vyfoukejte otvor pumpou nebo kompresorem. **Důležité!** Pozor na únik oleje z kompresoru.



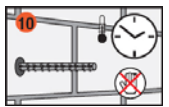
Asi 2 zmáčknutími odstraní počáteční množství nesmíchaného materiálu (ten nepoužívejte). Aplikujte pouze hmotu rovnoměrného zbarvení.



Trysku vložte až na konec otvoru, začněte vytlačovat tmel a pomalu vytahujte tryšku směrem ven. Zabráníte tím vzniku vzduchových bublin. Pro hlubší otvory doporučujeme použít nástavec.



Zavedení žebírkové výztuže, závitové tyče nebo kotvy je nutné provést krouživým pohybem. Vytlačit se tím část materiálu z otvoru. **Důležité!** Vložení kotvy je nutno provést v čase zpracování.



Během doby vytvrzování nesmí dojít k manipulaci nebo zatěžování prvků. Nástroje očistěte Sika Colma Cleaner, znečištěné ruce opláchněte vodou a mýdlem. Vytvrzený materiál lze odstranit pouze mechanicky.

Čištění nářadí

Pracovní a míchací nástroje mohou být od nevytvrzené hmoty očištěny čistícím prostředkem Sika® Colma Cleaner. Plně vytvrzený materiál lze odstranit pouze mechanicky.


Platnost hodnot

Hodnoty a data uvedená v tomto technickém listu jsou založena na výsledcích laboratorních testů. Tyto hodnoty se mohou při aplikaci v praxi lišit, což je mimo naši kontrolu.

Detailní informace o zdravotní závadnosti a bezpečnosti práce jsou spolu s bezpečnostními informacemi (např. fyzikálními, toxikologickými a ekologickými daty) uvedeny v bezpečnostním listu.

Aktuální technické a bezpečnostní listy, Prohlášení o shodě, Certifikáty najdete na internetové adrese www.sika.cz.

CE značení

		
0921		
1001 Sika Schweiz AG Tueffenwies 16-22 CH – 8048 Zuerich		
08		
0921-CPD-2056		
EN 1504-6		
Výrobek pro kotvení		
Vytržení: posun $\leq 0,6$ mm při zatížení 75 kN	suchý beton vlhký beton	$\leq 0,6$ mm $\leq 0,6$ mm
Teplota skelného přechodu		$\geq 45^{\circ}\text{C}$
Dotvarování při zatížení tahem: $\leq 0,6$ mm při trvalém zatížení 50 kN po dobu 3 měsíců		$\leq 0,6$ mm
Reakce na oheň		Evropská třída E
Uvolňování nebezpečných látek:		(vyhovuje 5.3)

Bezpečnostní předpisy

- Při zpracování je nutné dodržovat bezpečnostní pokyny, platné předpisy příslušných úřadů o ochraně zdraví při práci.
- Při aplikaci používejte ochranný oděv, brýle a rukavice.
- Podrobnější údaje týkající se hygieny a bezpečnosti práce, ochrany životního prostředí jsou uvedeny v Bezpečnostním listu.
- Odstraňování odpadu - Odpad dle zákona č. 185/2001 Sb. o odpadech v platném znění.
- Odpad odvézt na skládku stavebního odpadu nebo předejte odborné firmě k likvidaci. Fólie je možné recyklovat.

Místní omezení

V závislosti na specifických místních omezeních se mohou výsledné vlastnosti tohoto výrobku v různých zemích lišit. Vždy se řiďte informacemi uvedenými v platném Technickém listu.

Právní dodatek

Uvedené informace, zvláště rady pro zpracování a použití našich výrobků, jsou založeny na našich znalostech z oblasti vývoje chemických produktů a dlouholetých zkušenostech s aplikacemi v praxi při standardních podmínkách a řádném skladování a používání. Vzhledem k rozdílným podmínkám při zpracování a dalším vnějším vlivům, k četnosti výrobků, různému charakteru a úpravě podkladů, nemusí být postup na základě uvedených informací, ani jiných psaných či ústních doporučení, vždy zárukou uspokojivého pracovního výsledku. Veškerá doporučení firmy Sika CZ, s.r.o. jsou nezávazná. Aplikátor musí prokázat, že předal písemně včas a úplné informace, které jsou nezbytné k řádnému a úspěšnému zaručujícímu posouzení firmou Sika. Aplikátor musí přezkoušet výrobky, zda jsou vhodné pro plánovaný účel aplikace. Především musí být zohledněna majetková práva třetí strany. Všechny námi přijaté objednávky podléhají našim aktuálním „Všeobecným obchodním a dodacím podmínkám“. Ujistěte se prosím vždy, že postupujete podle nejnovějšího vydání technického listu výrobku. Ten je spolu s dalšími informacemi k dispozici na našem technickém oddělení nebo na www.sika.cz.



Sika CZ, s.r.o.
Bystrcká 1132/36,
CZ 624 00 Brno

tel: +420 546 422 464
fax: +420 546 422 400
e-mail: sika@cz.sika.com
<http://www.sika.cz>

