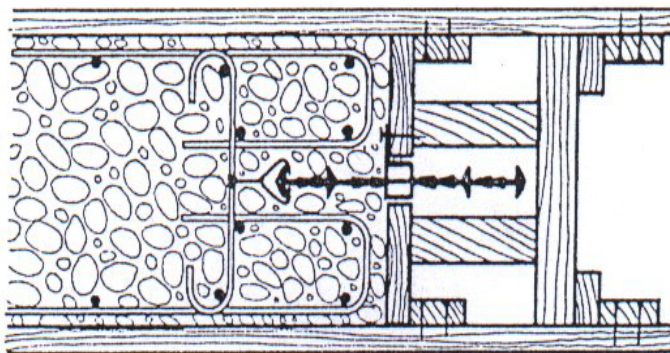


Sika® PVC pásy – montážní postup

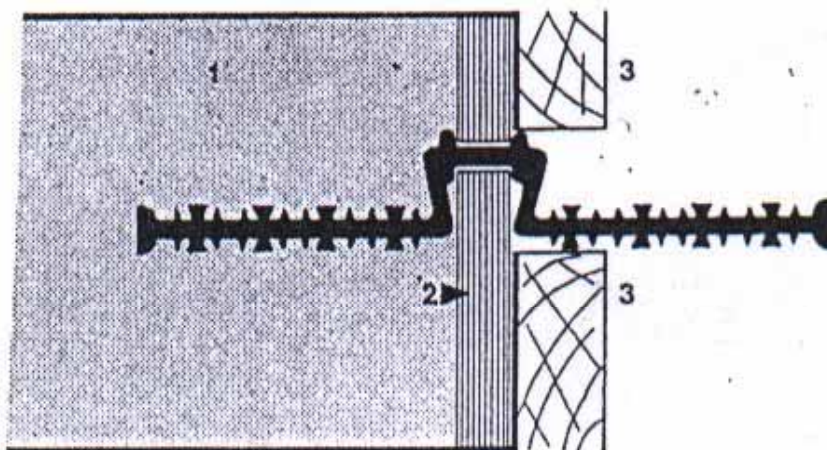
Montáž	Montáž se provádí zpravidla podle plánu, ve kterém jsou zaneseny - typ spárového pásu, poloha, niveleta, odbočky, křížení atd.
Fixování	<p>Povrchové pásy budou při zabudování naplocho jednoduše položeny na čistou vrstvu podkladního betonu nebo bednění. Pro fixaci jsou určeny okraje pásů, které přibíjí na bednění nebo jiný podklad. Při zabudování svisle je nutno dbát aby byly pásy dostatečně fixovány v předepsané pozici bez průvěsů a vyboulení. Vnitřní pásy budou v běžných případech fixovány tím, že na kotevní klínky na okrajích pásu budou nasazeny kotevní očka cca 3 - 5 kusů na každý běžný metr a na každou stranu. Toto ulehčí vyvázání pásu na pruty výztuže pomocí drátu. Upevnění se může provádět buď na konstrukční výztuž, lépe ale na vlastní pomocnou výztuž. U některých typů pásů s upevňovacím výstupkem (středovým žebírkem) může být upevnění provedeno za tento výstupek na bednění. V ŽÁDNÉM PŘÍPADĚ NESMÍ BÝT PÁSY PERFOROVÁNY! Uzavírací pásy budou jednoduše nasunuty na prkna bednění nebo na vložky spár.</p> <p>Spárový pás typu Forte není nutné při aplikaci vyvazovat (fixovat).</p>
Betonáž	Spárový pás přebírá svoji funkci jen tehdy, když obě jeho poloviny jsou dobře a pevně zabetonovány. Při vodorovné i svislé poloze spárového pásu je nutno zajistit pečlivé zvibrování betonové směsi v okolí pásu - např. ponorný vibrátor vést šikmo.
Odbedňování	Při odstraňování bednění v dosahu spárových pásů se musí pracovat pečlivě - spárový pás nesmí být poškozen. Toto platí obzvlášť u povrchových pásů, kde nesmí dojít k vytržení spárových pásů z betonové konstrukce.
Čištění, další betonáž	Zbývající polovinu spárového pásu je nutno před další betonáží důkladně mechanicky očistit od všech zatvrdlých a přilnutých zbytků betonu z první etapy betonáže. Dále se postupuje jako v první etapě.
Svařování spárových pásů	<p>Spojování spárových pásů na koncích a se speciálními tvarovými kusy může být na staveništi prováděno následovně :</p> <p>při nejjednodušším způsobu budou konce pásu zahřáté až k natavení zahřátou špachtlí nebo horkým vzduchem (cca +150°C) a budou ručně slisovány.</p> <p>větší svařovací práce se provádějí přípravkem, přičemž mezi oba upnuté konce pásů se zavede horký svařecí nůž - po vytažení nože budou oba konce pásů vzájemně slisovány tlakem páky přípravku.</p> <p>vnitřní pásy do pracovních spár (např. typ V, Forte) je možno po oříznutí výstupků též lepit tmelem Sika Swell S. Přeplátování činí 10 až 15 cm, pro fixaci se použijí kotevní očka.</p>

Důležitá upozornění Spárové pásy smějí být připevňovány pouze za k tomu určené výstupky. Pro křížení, odbočky a rozvětvení používejte přednostně továrně vyrobené speciální dílce (T - kus, křížový kus, rohový kus, L - kus).

Příklady detailů ukončení výztuže



Detail uložení Sika PVC pásů typ M do bednění



Upozornění

Hodnoty a data uvedená v tomto technickém listu jsou založena na výsledcích laboratorních testů. Tyto hodnoty se mohou při aplikaci v praxi lišit, což je mimo naši kontrolu. Detailní informace o zdravotní závadnosti a bezpečnosti práce jsou spolu s bezpečnostními informacemi (např. fyzikálními, toxikologickými a ekologickými daty) uvedeny v bezpečnostním listu. Aktuální technické a bezpečnostní listy, Prohlášení o shodě, Certifikáty najdete na internetové adrese www.sika.cz.

Právní dodatek

Uvedené informace, zvláště rady pro zpracování a použití našich výrobků, jsou založeny na našich znalostech z oblasti vývoje chemických produktů a dlouholetých zkušenostech s aplikacemi v praxi při standardních podmínkách a řádném skladování a používání. Vzhledem k četnosti výrobků, různému charakteru a úpravě podkladů, rozdílným podmínkám při zpracování a dalším vnějším vlivům, nemusí být postup na základě uvedených informací, ani jiných psaných či ústních doporučení, zárukou uspokojivého pracovního výsledku. Za uvedené informace firma Sika CZ, s.r.o. neručí a veškerá její doporučení jsou nezávazná. Především musí být zohledněna majetková práva třetí strany. Všechny námi přijaté objednávky podléhají našim aktuálním „Všeobecným obchodním a dodacím podmínkám“. Ujistěte se prosím vždy, že postupujete podle nejnovějšího vydání technického listu výrobku. Ten je spolu s dalšími informacemi k dispozici na našem technickém oddělení.



Sika CZ, s.r.o. Bystrcká 1132/36, CZ – 624 00 Brno

Tel: +420 546 422 464

Fax: +420 546 422 400

e-mail: sika@cz.sika.com

<http://www.sika.cz>

