

Construction



**Protikoroční ochrana
ocelových konstrukcí**
praktické nátěrové systémy Sika®
pro všechny důležité oblasti použití



Protikoroziční nátěrové systémy Sika[®], vysoká kvalita ochrany podle mezináro

Obsah:

| | |
|--|-------|
| Inovativní a osvědčené nátěrové systémy Sika [®] optimální ochrana pro každé prostředí | 4–5 |
| Hlavní oblasti použití | 6–7 |
| Základní nátěry a mezivrstvy v dílně, vrchní nátěry na staveništi | 8–9 |
| Celý nátěrový systém v dílně | 10–11 |
| Nátěrové systémy na zároveň zinkovanou ocel | 12–13 |
| Opravy a údržba stávajících natřených povrchů | 14–15 |
| Přehled základních nátěrů a mezivrstev | 16–17 |
| Přehled vrchních nátěrů | 18–19 |



dních standardů



Bez dlouhodobé a funkční protikoroziční ochrany působí mnoho ocelových konstrukcí již po několika letech zcela staře. Negativním způsobem však není ovlivněn pouze vzhled ocelových konstrukcí, nýbrž je rovněž ohrožena jejich statika. V nejhorším případě se poté musíme rozhodnout mezi provozním omezením, zastavením provozu nebo úplnou sanací konstrukce.

Tato oblast se od roku 1998 řídí evropskou normou EN ISO 12944 „Nátěrové hmoty – Protikoroziční ochrana ocelových konstrukcí ochrannými nátěrovými systémy“.

Zatímco norma ve svých osmi částech objasňuje velmi podrobně veškeré aspekty protikoroziční ochrany, zabýváme se zde pouze pátou částí normy „Ochranné nátěrové systémy“, která byla nově přepracována v lednu 2008. Ochranné nátěrové systémy společnosti Sika pokrývají celé spektrum normou definovaných stupňů korozní agresivity prostředí. Pro naše návrhy v oblasti nátěrů jsme převzali podobu tabulky harmonizované normy ČSN EN ISO 12944 a její důležité parametry, např. klasifikace podle životnosti ochranných nátěrových systémů.

Rozlišujeme tři pásma životnosti

| | |
|----------------------|----------|
| nízká (L = low) | 2–5 let |
| střední (M = middle) | 5–15 let |
| vysoká (H = high) | > 15 let |

Dělení podle oblastí aplikace:

- **Tabulka 1**
Základní nátěry a mezivrstvy v dílně, vrchní nátěry na staveništi.
- **Tabulka 2**
Celý nátěrový systém v dílně.
- **Tabulka 3**
Nátěrové systémy na žárově zinkované oceli.
- **Tabulka 4**
Opravy a údržba stávajících natřených povrchů.

Následující tabulky 5 a 6 obsahují důležité technické parametry našich systémů, které jsou rozhodující při určení vhodnosti pro dané požadavky.

Doufáme, že naše praktické informace budou pro Vás dobrou pomůckou, a že Vám ulehčí výběr správného protikorozičního nátěrového systému. V případě dotazů Vám rádi osobně poradíme.



Inovativní a osvědčené nátěrové systémy optimální ochrana pro každé prostředí



Protikoroziční nátěry ocelových konstrukcí jsou používány v nejrůznějších oblastech, například na stožárech, věžích, halách, nádržích, u strojů a zařízení, podpěrných a nosných konstrukcí, na mostech, fasádách atd. a jsou podle okolních podmínek vystaveny zcela specifickým korozním zatížením. Tato zatížení jsou v ČSN EN ISO 12944, část 2 definována jako stupně korozní agresivity atmosféry od C1 až po C5-M.



Volba optimálního ochranného nátěrového systému s ohledem na technické a ekonomické aspekty není proto jednoduchá. Existuje velké množství nabízených systémů a možností kombinací jednotlivých nátěrových vrstev (základních nátěrů, mezivrstev a vrchních nátěrů). Z tohoto důvodu jsme naše návrhy představili ve čtyřech přehledných tabulkách. Systémy jsou navrženy na vysokou životnost (> 15 let). Pouze v jednotlivých případech je zohledněna střední životnost (5–15 let).



Stupně korozní agresivity atmosféry a příklady typických prostředí podle ČSN EN ISO 12944, část 2

| stupně korozní agresivity | úbytky hmotnosti na jednotku plochy / úbytky tloušťky (po prvním roce expozice) | | | | příklady typických prostředí mírných klimatických pásem | |
|-----------------------------------|---|--------------------|-----------------------------------|--------------------|--|---|
| | uhlíková ocel | | zinek | | venkovní | vnitřní |
| | úbytek hmotnosti g/m ² | úbytek tloušťky μm | úbytek hmotnosti g/m ² | úbytek tloušťky μm | | |
| C1 velmi nízká | ≤10 | ≤1,3 | ≤0,7 | ≤0,1 | | vytápěné budovy s čistou atmosférou, např. kanceláře, obchody, školy, hotely |
| C2 nízká | >10 až 200 | >1,3 až 25 | >0,7 až 5 | >0,1 až 0,7 | atmosféry s nízkou úrovní znečištění, převážně venkovské prostředí | nevytápěné budovy, kde může docházet ke kondenzaci, např. sklady, sportovní haly |
| C3 střední | >200 až 400 | >25 až 50 | >5 až 15 | >0,7 až 2,1 | městské a průmyslové atmosféry s mírným znečištěním oxidem siřičitým, přímořské oblasti s nízkou salinitou | výrobní prostory s vysokou vlhkostí a malým znečištěním ovzduší, např. výroby potravin, prádelny, pivovary a mlékárny |
| C4 vysoká | >400 až 650 | >50 až 80 | >15 až 30 | >2,1 až 4,2 | průmyslové a přímořské prostředí s mírnou salinitou | chemické závody, plavecké bazény, loděnice a doky na mořském pobřeží |
| C5-I velmi vysoká (průmyslová) | >650 až 1500 | >80 až 200 | >30 až 60 | >4,2 až 8,4 | průmyslové prostředí s vysokou vlhkostí a agresivní atmosférou | budovy nebo prostředí s převážně trvalou kondenzací a s vysokým znečištěním ovzduší |
| C5-M velmi vysoká (přímořská) | >650 až 1500 | >80 až 200 | >30 až 60 | >4,2 až 8,4 | přímořské prostředí s vysokou salinitou | budovy nebo prostředí s převážně trvalou kondenzací a s vysokým znečištěním ovzduší |

Harmonizovaná evropská norma EN ISO 12944 je považována za základ a formuluje celou oblast protikorozní ochrany ocelových konstrukcí nátěrovými hmotami. Mnoho norem a směrnic jako např. německé VOB, ZTV-ING, ZTV-W poukazují na EN ISO 12944. Právem ji lze tedy označit za základní normu, která se rovněž dobře osvědčila v praxi.



Hlavní oblasti použití

■ Tabulka 1

Ochranné nátěrové systémy, jejichž základní nátěry a mezivrstvy jsou nanášeny v dílně či závodě. Vrchní nátěry se nanášejí po dopravení a montáži přímo na místě.



■ Tabulka 2

Ochranné nátěrové systémy, které jsou vhodné pro kompletní aplikaci vrstev ve výrobním závodě nebo dílně. ČSN EN ISO 12944 doporučuje tuto metodu výslovně proto, aby se zajistila co nejdelší životnost a účinnost nátěrového systému.

Přesvědčivé výhody:

- lepší podmínky pro tvrdnutí a schnutí nátěrů zaručují lepší konečné výsledky
- optimální pracovní podmínky a možnosti kontroly
- mnoho možností využití výrobních procesů šetrných k životnímu prostředí, např. prachotěsná tryskáčková zařízení a použití nátěrových hmot s velmi nízkým obsahem rozpouštědel nebo zcela bez rozpouštědel



■ Tabulka 4

Nátěrové systémy pro údržbu a opravy starých nátěrů – metoda stále více získávající na významu díky hospodárnosti a šetrnosti k životnímu prostředí.

Protože při včasném provádění údržby je starý nátěr ještě funkční, musí se od základu přepracovat většinou jen malé dílčí plochy (plošný podíl <10 %). Za předpokladu použití základních nátěrů, které jsou snášenlivé ke zbytkům koroze, lze dokonce v mnoha případech od otryskání upustit.

■ Tabulka 3

Ochranné nátěrové systémy, jejichž vhodnost pro použití na žárem pozinkované oceli byla potvrzena zkušebními instituty podle uznávaných testovacích metod.



Tabulka 1:

Základní nátěry a mezivrstvy v dílně, vrchní nátěr

Nátěrové systémy pro ochranu ocelových konstrukcí proti korozi dle ČSN EN ISO 12944-5.

Stupeň přípravy povrchu: Sa 2½ (ČSN EN ISO 12944-4)

| systém č. | v dílně | | | | na stavbě | |
|-----------|---|------------------------------------|------------------------------|------------------------------------|---|------------------------------------|
| | základní vrstva | jmenovitá tl. suchého povlaku (μm) | mezivrstva | jmenovitá tl. suchého povlaku (μm) | vrchní nátěr | jmenovitá tl. suchého povlaku (μm) |
| 1 | SikaCor® Steel Protect VHS Rapid | 80 | | | Sika® CorroTop | 60 |
| 2 | SikaCor® EP Color | 80 | | | | |
| 3 | Sika® Permacor® 1705 | 80 | | | Sika® Uniterm protipožární nátěrový systém | |
| 4 | SikaCor® Steel Protect VHS Rapid | 120 | | | SikaCor® Steel Protect VHS Rapid | 80 |
| 5 | SikaCor® Steel Protect VHS Rapid | 80 | | | SikaCor® 6630 high-solid | 120 |
| 6 | SikaCor® ZP Primer | 80 | | | SikaCor® PUR Color | 80 |
| 7 | SikaCor® PUR Color | 80 | | | SikaCor® PUR Color | 80 |
| 8 | SikaCor® EP Color | 80 | | | SikaCor® EP Color | 80 |
| 9 | SikaCor® EG Phosphat (Rapid) | 100 | | | SikaCor® EG 4/5 ¹⁾ | 80 |
| 10 | SikaCor® Zinc R (Rapid) | 80 | SikaCor® EG 1 (Rapid) | 80 | SikaCor® EG 4/5 ¹⁾ | 80 |
| 11 | SikaCor® Zinc R (Rapid) | 80 | Sika® Poxicolor Plus | 100 | Sika® Poxicolor Plus | 100 |

¹⁾ **SikaCor® EG 5** alternativní materiály **SikaCor® EG 5 Gloss**, **Sika® Permacor® 2230 VHS** nebo **Sika® Permacor® 2330**



y na staveništi

| náterový systém | | očekávaná životnost | | | | | | | | | | | | | | |
|------------------------------|------------------------------------|---------------------|---------|--------|-------|---------|--------|-------|---------|--------|-------|---------|--------|-------|---------|--------|
| počet vrstev | jmenovitá tl. suchého povlaku (μm) | G2 | | | G3 | | | G4 | | | C5-I | | | C5-M | | |
| | | nízká | střední | vysoká | nízká | střední | vysoká | nízká | střední | vysoká | nízká | střední | vysoká | nízká | střední | vysoká |
| 2 | 140 | | | | | | | | | | | | | | | |
| 1 | 80 | | | | | | | | | | | | | | | |
| viz příslušný technický list | | | | | | | | | | | | | | | | |
| 2 | 200 | | | | | | | | | | | | | | | |
| 2-3 | 200 | | | | | | | | | | | | | | | |
| 2 | 160 | | | | | | | | | | | | | | | |
| 2 | 160 | | | | | | | | | | | | | | | |
| 2 | 160 | | | | | | | | | | | | | | | |
| 2 | 180 | | | | | | | | | | | | | | | |
| 3 | 240 | | | | | | | | | | | | | | | |
| 3 | 280 | | | | | | | | | | | | | | | |

Tabulka 2: Celý nátěrový systém v dílně

Nátěrové systémy pro ochranu ocelových konstrukcí proti korozi dle ČSN EN ISO 12944-5.
Stupeň přípravy povrchu: Sa 2½ (ČSN EN ISO 12944-4)

| systém č. | v dílně | | | | |
|-----------|---|------------------------------------|------------------------------------|------------------------------------|---|
| | základní vrstva | jmenovitá tl. suchého povlaku (μm) | mezivrstva | jmenovitá tl. suchého povlaku (μm) | vrchní nátěr |
| 1 | | | | | SikaCor® Steel Protect VHS Rapid |
| 2 | | | | | SikaCor® EP Color ³⁾ |
| 3 | | | | | SikaCor® PUR Color ³⁾ |
| 4 | SikaCor® Steel Protect VHS Rapid | 80 | | | Sika® CorroTop |
| 5 | SikaCor® Zinc R (Rapid) | 80 | | | |
| 6 | | | | | SikaCor® PUR Color T |
| 7 | SikaCor® EP Color | 80 | | | SikaCor® EP Color |
| 8 | SikaCor® ZP Primer | 80 | | | SikaCor® PUR Color |
| 9 | SikaCor® PUR Color | 80 | | | SikaCor® PUR Color |
| 10 | SikaCor® EG Phosphat (Rapid) | 100 | | | SikaCor® EG 4/5 ¹⁾ |
| 11 | Sika® Poxicolor Rapid | 120 | | | SikaCor® EG 120 |
| 12 | Sika® Permacor® 2204 VHS | 100 | | | Sika® Permacor® 2230 VHS ²⁾ |
| 13 | SikaCor® Zinc R (Rapid) | 80 | SikaCor® EG 1 (Rapid) | 80 | SikaCor® EG 4/5 ¹⁾ |
| 14 | Sika® Permacor® 2204 VHS | 160 | | | Sika® Permacor® 2230 VHS ²⁾ |
| 15 | Sika® Poxicolor Rapid | 120 | Sika® Poxicolor Rapid | 120 | SikaCor® EG 4/5 ¹⁾ |
| 16 | Sika® Permacor® 2305 Rapid | 160 | | | Sika® Permacor® 2230 VHS ²⁾ |
| 17 | Sika® Permacor® 2311 Rapid | 80 | Sika® Permacor® 2215 EG-VHS | 80 | Sika® Permacor® 2230 VHS ²⁾ |

¹⁾ **SikaCor® EG 5** alternativní materiály **SikaCor® EG 5 Gloss**, **Sika® Permacor® 2230 VHS** nebo **Sika® Permacor® 2330**

²⁾ **Sika® Permacor® 2230 VHS** alternativní materiál **SikaCor® EG 4** nebo **Sika® Permacor® 2330**

³⁾ **SikaCor® EP Color / SikaCor® PUR Color** alternativní materiál **SikaCor® EG 4**

| nářerový systém | | | očekávaná životnost | | | | | | | | | | | | | | |
|------------------------------------|--------------|------------------------------------|---------------------|---------|--------|-------|---------|--------|-------|---------|--------|-------|---------|--------|-------|---------|--------|
| jmenovitá tl. suchého povlaku (μm) | počet vrstev | jmenovitá tl. suchého povlaku (μm) | C2 | | | C3 | | | C4 | | | C5-I | | | C5-M | | |
| | | | nizká | střední | vysoká | nizká | střední | vysoká | nizká | střední | vysoká | nizká | střední | vysoká | nizká | střední | vysoká |
| 120 | 1 | 120 | | | | | | | | | | | | | | | |
| 80 | 1 | 80 | | | | | | | | | | | | | | | |
| 80 | 1 | 80 | | | | | | | | | | | | | | | |
| 60 | 2 | 140 | | | | | | | | | | | | | | | |
| | 1 | 80 | | | | | | | | | | | | | | | |
| 160 | 1 | 160 | | | | | | | | | | | | | | | |
| 80 | 2 | 160 | | | | | | | | | | | | | | | |
| 80 | 2 | 160 | | | | | | | | | | | | | | | |
| 80 | 2 | 160 | | | | | | | | | | | | | | | |
| 80 | 2 | 180 | | | | | | | | | | | | | | | |
| 120 | 2 | 240 | | | | | | | | | | | | | | | |
| 80 | 2 | 180 | | | | | | | | | | | | | | | |
| 80 | 3 | 240 | | | | | | | | | | | | | | | |
| 80 | 2 | 240 | | | | | | | | | | | | | | | |
| 80 | 3 | 320 | | | | | | | | | | | | | | | |
| 100 | 2 | 260 | | | | | | | | | | | | | | | |
| 80 | 3 | 240 | | | | | | | | | | | | | | | |

most Praha-Zlíchov



detail oc. konstrukce pro Hlavní nádraží Frankfurt nad Mohanem



Tabulka 3: Nátěrové systémy na žárově zinkovanou ocel

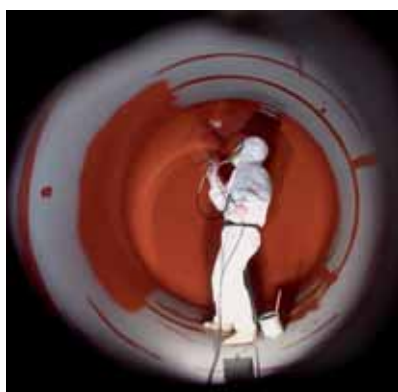
Nátěrové systémy pro ochranu ocelových konstrukcí proti korozi dle ČSN EN ISO 12944-5.
Příprava podkladu: žárově zinkování ponorem nebo žárově stříkaný kov (ČSN EN ISO 12944-4)

| systém č. | v dílně | | | | na stavbě | |
|-----------|------------------------------------|------------------------------------|------------------------------|------------------------------------|---|------------------------------------|
| | základní vrstva | jmenovitá tl. suchého povlaku (μm) | mezivrstva | jmenovitá tl. suchého povlaku (μm) | vrchní nátěr | jmenovitá tl. suchého povlaku (μm) |
| 1 | Sika® Permacor® 2706 EG | 40 | | | Sika® Uniterm protipožární nátěr | |
| 2 | SikaCor® Aktivprimer Plus | 80 | Sika® CorroTop | 60 | | |
| 3 | Sika® Poxicolor Plus | 100 | | | | |
| 4 | | | | | SikaCor® 6630 high-solid | 120 |
| 5 | Sika® Poxicolor Plus | 120 | | | | |
| 6 | | | | | SikaCor® 6630 high-solid | 200 |
| 7 | SikaCor® EG 1 (Rapid) | 80 | | | SikaCor® EG 4/5 ¹⁾ | 80 |
| 8 | SikaCor® EG 120 | 120 | | | | |
| 9 | Sika® Poxicolor Rapid | 120 | | | SikaCor® EG 120 | 120 |
| 10 | SikaCor® EG 1 (Rapid) | 80 | SikaCor® EG 1 (Rapid) | 80 | SikaCor® EG 4/5 ¹⁾ | 80 |
| 11 | Sika® Poxicolor Plus | 120 | Sika® Poxicolor Plus | 120 | | |
| 12 | Sika® Permacor® 2215 EG-VHS | 160 | | | Sika® Permacor® 2230 VHS ²⁾ | 80 |

¹⁾ **SikaCor® EG 5** alternativní materiály **SikaCor® EG 5 Gloss**, **Sika® Permacor® 2230 VHS** nebo **Sika® Permacor® 2330**

²⁾ **Sika® Permacor® 2230 VHS** alternativní materiál **SikaCor® EG 4** nebo **Sika® Permacor® 2330**

| nátěrový systém | | očekávaná životnost | | | | | | | | | | | | | | |
|------------------------------|------------------------------------|---------------------|---------|--------|-------|---------|--------|-------|---------|--------|-------|---------|--------|-------|---------|--------|
| počet vrstev | jmenovitá tl. suchého povlaku (μm) | C2 | | | C3 | | | C4 | | | C5-I | | | C5-M | | |
| | | nízká | střední | vysoká | nízká | střední | vysoká | nízká | střední | vysoká | nízká | střední | vysoká | nízká | střední | vysoká |
| viz příslušný technický list | | | | | | | | | | | | | | | | |
| 2 | 140 | | | | | | | | | | | | | | | |
| 1 | 100 | | | | | | | | | | | | | | | |
| 1-2 | 120 | | | | | | | | | | | | | | | |
| 1 | 120 | | | | | | | | | | | | | | | |
| 2-3 | 200 | | | | | | | | | | | | | | | |
| 2 | 160 | | | | | | | | | | | | | | | |
| 1 | 120 | | | | | | | | | | | | | | | |
| 2 | 240 | | | | | | | | | | | | | | | |
| 3 | 240 | | | | | | | | | | | | | | | |
| 2 | 240 | | | | | | | | | | | | | | | |
| 2 | 240 | | | | | | | | | | | | | | | |



tanky na ležák, pivovar Starobrno
hraniční most na dálnici D8 →



■ Tabulka 4: Opravy a údržba stávajících natřených

Nátěrové systémy pro ochranu ocelových konstrukcí proti korozi dle ČSN EN ISO 12944-5.

| systém č. | základní nátěry pro místní opravy a údržbu | | | |
|-----------|--|--------------------------------------|------------------------------------|--------------|
| | stupeň přípravy pro částečnou přípravu povrchu | základní vrstva | jmenovitá tl. suchého povlaku (μm) | počet vrstev |
| 1 | P St 3 | SikaCor® Aktivprimer Plus | 80 | 1 |
| 2 | P St 3 | SikaCor® 6630 high-solid | 80 | 1 |
| 3 | P St 3 | Sika® Poxicolor Primer HE NEU | 120 | 1 |
| 4 | P Ma | Sika® Poxicolor Primer HE NEU | 120 | 1 |
| 5 | P Ma | Sika® Permacor® 2004 | 120 | 1 |
| 6 | P Sa 2½ | SikaCor® EG Phosphat (Rapid) | 80 | 1 |

2) **Sika® Permacor® 2230 VHS** alternativní materiál **SikaCor® EG 4** nebo **Sika® Permacor® 2330**



silniční most Štěpán, přemostující řeku Labe u Neratovic
silniční most Nymburk →



h povrchů

| na stavbě | | | stupeň korozní agresivity atmosféry |
|---|------------------------------------|--------------|-------------------------------------|
| vrchní nátěr | jmenovitá tl. suchého povlaku (μm) | počet vrstev | |
| SikaCor® 6630 high-solid | 160 | 2 | C3 |
| SikaCor® 6630 high-solid | 160 | 2 | C3 |
| SikaCor® EG 120 | 120 | 1 | C4 |
| Sika® Poxicolor Plus | 120 | 1 | C4 |
| Sika® Permacor® 2230 VHS ²⁾ | 120 | 1 | C4 |
| SikaCor® EG System (Rapid) | 160 | 2 | C5-I / C5-M |



Železniční most Klášterec nad Ohří
 ← autobusové nádraží Praha-Letňany

Tabulka 5: Přehled základních nátěrů a mezivrst

| vrchní nátěry, základní nátěry a mezivrstvy | popis produktu | měrná hmotnost cca kg/l | obsah sušiny cca v % | | mísící poměr ve hmotnostních dílech | doba zpracování při 20 °C |
|---|---|-------------------------|----------------------|-----|-------------------------------------|---------------------------|
| | | | obj. | hm. | | |
| SikaCor® Aktivprimer Plus | aktivní základní nátěrová hmota s pigmenty, také pro ručně odrežené a zinkované podklady | 1,4 | 55 | 74 | | |
| SikaCor® Steel Protect VHS Rapid | mnohostranně použitelná základní a vrchní nátěrová hmota | 1,6 | 64 | 80 | | |
| Sika® Poxicolor Rapid | rychle vytvrzující epoxidová nátěrová hmota na ocel a zinek | 1,6 | 68 | 83 | 89 : 11 | 6 h |
| Sika® Poxicolor Primer HE NEU | epoxidová základní nátěrová hmota s nízkým obsahem rozpouštědel tolerantní k přípravě a druhům podkladu | 1,3 | 67 | 80 | 88 : 12 | 4 h |
| SikaCor® EG Phosphat | epoxidová základní nátěrová hmota s fosforečnanem zinečnatým vhodná jako svařitelný povlak | 1,6 | 62 | 80 | 90 : 10 | 8 h |
| SikaCor® EG Phosphat Rapid | epoxidová základní nátěrová hmota s fosforečnanem zinečnatým | 1,6 | 57 | 79 | 94,7 : 5,3 | 5 h |
| SikaCor® EG 1 | epoxidová mezivrstva se železitou slídou pro nanášení na ocel opatřenou základním nátěrem nebo přímo na pozinkovanou ocel | 1,6 | 60 | 77 | 90 : 10 | 8 h |
| SikaCor® EG 1 Rapid | epoxidová mezivrstva se železitou slídou pro nanášení na ocel opatřenou základním nátěrem nebo přímo na pozinkovanou ocel | 1,6 | 56 | 77 | 94,7 : 5,3 | 5 h |
| SikaCor® ZP Primer | rychle vytvrzující polyuretanový základní nátěr s fosforečnanem zinečnatým | 1,5 | 62 | 78 | 92 : 8 | 2 h |
| SikaCor® Zinc R | epoxidová základní nátěrová hmota s obsahem práškového zinku vhodná jako svařitelný povlak | 2,8 | 67 | 89 | 94 : 6 | 8 h |
| SikaCor® Zinc R Rapid | epoxidová základní nátěrová hmota s obsahem práškového zinku | 2,8 | 63 | 88 | 94 : 6 | 5 h |
| Sika® Permacor® 2311 Rapid | epoxidová základní nátěrová hmota s obsahem práškového zinku | 2,5 | 59 | 85 | 100 : 10 | 2,5 h |
| Sika® Permacor® 2305 Rapid | epoxidová základní nátěrová hmota s fosforečnanem zinečnatým | 1,5 | 55 | 75 | 100 : 20 | 3 h |
| Sika® Permacor® 2004 | vysokosušivá epoxidová základní nátěrová hmota tolerantní k přípravě a druhům podkladu | 1,7 | 83 | 91 | 100 : 10 | 1,5 h |
| Sika® Permacor® 2204 | vysokosušivá epoxidová základní nátěrová hmota s obsahem práškového zinku a železité slídy | 2,0 | 77 | 89 | 100 : 8,5 | 2 h |
| Sika® Permacor® 2215 EG-VHS | vysokosušivá epoxidová mezivrstva se železitou slídou | 1,9 | 72 | 87 | 100 : 7,2 | 2 h |
| Sika® Permacor® 2706 EG | epoxidová nátěrová hmota se železitou slídou | 1,4 | 45 | 66 | 100 : 20 | 8 h |

| tl. povlaku v jedné vrstvě μm | teoretická spotřeba cca kg/m^2 | minimální teplota pro zpracování | doba přetíratelnosti ¹⁾ | | min. doba přetíratelnosti | | možnosti vrchních nátěrů | max. čekací doba |
|--|--|----------------------------------|------------------------------------|-----------|---------------------------|-----------|---|------------------|
| | | | při 10 °C | při 20 °C | při 10 °C | při 20 °C | | |
| 80–100 | 0,205–0,255 | +5 °C | 8 h | 6 h | 48 h | 24 h | Sika® CorroTop SikaCor® 6630 HS | neomezená |
| 80–120 | 0,200–0,300 | +5 °C | 10 h | 4 h | 4 h | 2 h | Sika® CorroTop SikaCor® 6630 HS | neomezená |
| 100 | 0,235 | -10 °C | 9 h | 6 h | 7 h | 4 h | Sika Poxicolor Plus Sika® 2-k. PUR vrchní nátěry | 1 rok |
| 100 | 0,190 | +5 °C | 12 h | 8 h | 10 h | 6 h | Sika® Poxicolor Plus Sika® 2-k. PUR vrchní nátěry | 1 rok |
| 20–80 | 0,050–0,205 | +5 °C | 10 h | 4 h | 9 h | 4 h | SikaCor® EG System SikaCor® EG 120 Sika® Poxicolor Plus | 4 roky |
| 80 | 0,225 | -10 °C | 5 h | 2 h | 4 h | 1,5 h | SikaCor® EG System Rapid SikaCor® EG 120 Sika® Poxicolor Plus | 1 rok |
| 80 | 0,215 | +5 °C | 12 h | 6 h | 10 h | 6 h | SikaCor® EG System Sika® Poxicolor Plus Sika® 2-k. PUR vrchní nátěry | 4 roky |
| 80 | 0,230 | -10 °C | 5 h | 3 h | 5 h | 3 h | SikaCor® EG System Rapid Sika® Poxicolor Plus Sika® 2-k. PUR vrchní nátěry | 1 rok |
| 80 | 0,195 | 0 °C | 5 h | 3 h | 4 h | 2 h | Sika® 2-k. PUR vrchní nátěry | neomezená |
| 20–80 | 0,085–0,335 | +5 °C | 3 h | 2,5 h | 3 h | 2,5 h | SikaCor® EG System SikaCor® EG 120 Sika® Poxicolor Plus | 4 roky |
| 80 | 0,355 | -10 °C | 1 h | 0,5 h | 1 h | 0,5 h | SikaCor® EG System Rapid SikaCor® EG 120 Sika® Poxicolor Plus | 1 rok |
| 80 | 0,339 | -10 °C | 4 h | 2 h | 4 h | 2 h | Sika® Permacor® 2215 EG-VHS Sika® Permacor® 2230 VHS | neomezená |
| 100–160 | 0,272–0,436 | -10 °C | 12 h | 6 h | 12 h | 6 h | Sika® Permacor® 2215 EG-VHS Sika® Permacor® 2230 VHS | neomezená |
| 80–160 | 0,164–0,328 | +10 °C | 36 h | 24 h | 24 h | 16 h | Sika® Permacor® 2215 EG-VHS Sika® Permacor® 2230 VHS | 3 měsíce |
| 80–160 | 0,210–0,420 | +10 °C | 15 h | 8 h | 12 h | 6 h | Sika® Permacor® 2215 EG-VHS Sika® Permacor® 2230 VHS | 3 měsíce |
| 80–160 | 0,211–0,422 | +3 °C | 15 h | 6 h | 11 h | 5 h | Sika® Permacor® 2230 VHS | 3 měsíce |
| 40 | 0,125 | +10 °C | 24 h | 16 h | 24 h | 8 h | Sika® Permacor® 2230 VHS Sika® Permacor® 2330 Sika® Permacor® 2707 | 6 měsíců |

¹⁾ doby schnutí jsou závislé na tloušťce vrstvy, zde jsou vztaženy k tloušťce suchého povlaku 80–100 μm

Tabulka 6: Přehled vrchních nátěrů

| vrchní nátěry, základní nátěry a mezivrstvy | popis produktu | měrná hmotnost cca kg/l | obsah sušiny cca v % | | mísící poměr ve hmotnostních dílech |
|--|--|--------------------------|------------------------|------------------------|-------------------------------------|
| | | | obj. | hm. | |
| Sika® CorroTop | alkydová nátěrová hmota s hladkým lesklým povrchem | 1,25 | 50 | 68 | |
| SikaCor® 6630 high-solid | nízkorozpouštědlová nátěrová hmota, kombinace syntetických pryskyřic s aktivními protikoroziními pigmenty | 1,4 1,5 ²⁾ | 62 61 ²⁾ | 77 77 ²⁾ | |
| Sika® Poxicolor Plus | nízkorozpouštědlová nátěrová hmota, kombinace epoxidových pryskyřic | 1,6 | 76 | 87 | 94 : 6 |
| SikaCor® EP Color | epoxidová nátěrová hmota v odstínech RAL s polomatným povrchem | 1,8 | 62 | 80 | 90 : 10 |
| SikaCor® PUR Color | polyuretanová nátěrová hmota v odstínech RAL s polomatným povrchem | 1,4 | 56 | 73 | 92 : 8 |
| SikaCor® PUR Color T | polyuretanová nátěrová hmota v odstínech RAL s polomatným povrchem | 1,4 | 56 | 73 | 92 : 8 |
| SikaCor® EG 4 | polyuretanová nátěrová hmota s obsahem železité slídy v odstínech DB | 1,4 | 55 | 70 | 92 : 8 |
| SikaCor® EG 5 | polyuretanová nátěrová hmota v odstínech RAL | 1,3 | 59 | 72 | 90 : 10 |
| SikaCor® EG 120 | polyuretanová nátěrová hmota s nízkým obsahem rozpouštědel v odstínech RAL a DB | 1,3 1,7 ²⁾ | 70 70 ²⁾ | 80 83 ²⁾ | 85 : 15 90 : 10 ²⁾ |
| Sika® Permacor® 2230 VHS | vysokosušinná polyuretanová nátěrová hmota v odstínech RAL se zvýšenou odolností UV záření | 1,4 | 70 | 82 | 100 : 18 |
| Sika® Permacor® 2330 | polyuretanová nátěrová hmota v odstínech RAL se zvýšenou odolností UV záření | 1,3 | 56 | 69 | 100 : 15 |
| Sika® Unitherm® protipožární nátěrový systém | kombinace vodou ředitelných a rozpouštědla obsahujících nátěrových hmot sloužících jako protipožární izolace pro F 30, F 60 a F 90 s barevným vrchním nátěrem na akrylátové bázi pro použití ve vnitřním i venkovním prostředí | | | | |

¹⁾ doby schnutí jsou závislé na tloušťce vrstvy, zde jsou vztaženy k tloušťce suchého povlaku 80–100 µm

²⁾ hodnoty pro barevné odstíny obsahující železitou slídu

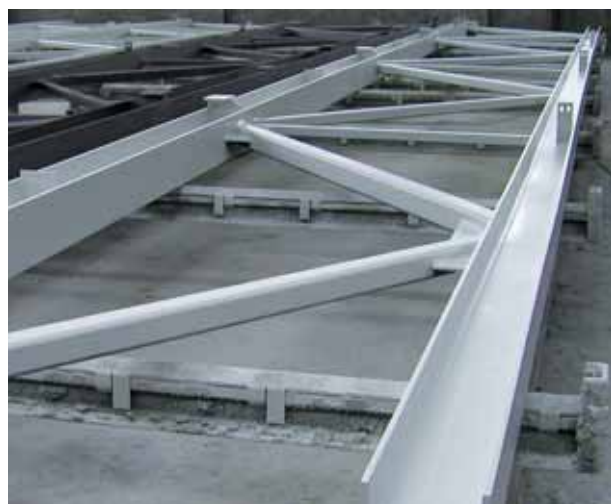
³⁾ při použití **SikaCor® PUR** urychlovače



stožáry Bezděčín

| doba zpracování při 20 °C | tl. povlaku v jedné vrstvě μm | teoretická spotřeba cca kg/m ² | minimální teplota pro zpracování | doba přetíratelnosti ¹⁾ | | min. doba přetíratelnosti | | vhodné základní nátěry |
|---------------------------|-------------------------------|---|----------------------------------|------------------------------------|---------------------------|----------------------------|---------------------------|--------------------------------------|
| | | | | při 10 °C | při 20 °C | při 10 °C | při 20 °C | |
| | 60 | 0,150 | +5 °C | 20 h | 4 h | 24 h | 12 h | SikaCor® Aktivprimer Plus |
| | 80 | 0,180 0,195 ²⁾ | +5 °C | 36 h | 24 h | 36 h | 24 h | SikaCor® Aktivprimer Plus |
| 6 h | 100 | 0,210 | +5 °C | 24 h | 10 h | 20 h | 8 h | Sika® Poxicolor Primer HE NEU |
| 8 h | 80 | 0,205 | +5 °C | 10 h | 4 h | 9 h | 4 h | Sika® Poxicolor Primer HE NEU |
| 2 h | 80 | 0,200 | +5 °C | 5 h | 3 h | 5 h | 3 h | Sika® Poxicolor Primer HE NEU |
| 2 h | 80 | 0,200 | +5 °C | 5 h | 3 h | 5 h | 3 h | Sika® Poxicolor Primer HE NEU |
| 5 h 3 h ³⁾ | 80 | 0,205 | +5 °C | 16 h 12 h ³⁾ | 13 h 4 h ³⁾ | 16 h 12 h ³⁾ | 13 h 4 h ³⁾ | Sika® Poxicolor Primer HE NEU |
| 5 h 3 h ³⁾ | 80 | 0,175 | +5 °C | 17 h 13 h ³⁾ | 15 h 5 h ³⁾ | 17 h 13 h ³⁾ | 15 h 5 h ³⁾ | Sika® Poxicolor Primer HE NEU |
| 2 h | 120 | 0,225 0,290 ²⁾ | +5 °C | 20 h | 11 h | 20 h | 11 h | Sika® Poxicolor Primer HE NEU |
| 2 h | 80 | 0,157 | +3 °C | 15 h | 6 h | 14 h | 5 h | Sika® Permacor® 2004 |
| 6 h | 50-80 | 0,115– 0,185 | 0 °C | 14 h | 6 h | 13 h | 5 h | Sika® Permacor® 2004 |

viz příslušné technické listy



oc. konstrukce hal, automobilka TPCA Czech, Kolín



rozvodna Kočín →

Globální kompetence! Od základů až po střechu



Sika nabízí pro všechny požadavky v každé oblasti ta správná systémová řešení.

Jsme Vám kdykoli k dispozici – telefonem, faxem nebo e-mailem. Díky našemu partnerství se sítí dealerů si můžete nechat poradit i od nich a rychlá dostupnost produktů Sika je zajištěna po celé České republice.

U všech zde uvedených technických zkoušek se jedná o zkoušky za laboratorních podmínek. Pro technické hodnoty v normálním případě praktického použití našich materiálů jsou rozhodující naše údaje v aktuálních technických listech. Tyto si lze vyžádat u nás nebo si je lze prohlédnout na internetu na www.sika.cz.

Sika CZ, s.r.o.

Bystrcká 1132/36

CZ-624 00 Brno

tel.: +420 546 422 464

fax: +420 546 422 400

sika@cz.sika.com

www.sika.cz

